

SEFL TEST MODULE UNIVERSAL REMSTU

PLEASE READ INSTRUCTION BEFORE COMMENCING INSTALLATION AND RETAIN FOR FUTURE REFERENCES.

! Electrical products can cause death or injury, or damage to property. If in any doubt about the installation or use of this product, consult a competent electrician

Note:

Product technical information and specification may change over time without prior notification. For the latest technical information please visit our web site www.robust.com or robustdirect.com

Emergency Self-Test module for R8EMPL4D-01 and R8EMPL4U-0.

1. Disconnect AC supply and battery inserting or removing Self-Test module from the PCB.
 2. Install as per figure 1 and 2
- Testing and inspection must in accordance with local codes of practice.

Self-Test Function:

1. Green LED on: Normal charging mode, 240V supply connected.
2. 1-Month test, Test duration 15s.
3. 6-Month test, Test duration 3 hours.

Yellow LED Function:

Off: Normal status, waiting for next test.

Slow Flash 1: 2s on / 2s off : Performing self-test.

Slow Flash 2: 4s on / 1s off : Self-test recently performed and passed (Will stop after 5days).

Fast Flash: 0.5s on / 0.5s off : Fault, replace battery or re-test unit.

After installation, full battery charge after 24 hours. if charging is interrupted by cutting supply off, charging timer will be restarted back zero and count down for another 24 hours. When fully charged, automatic 3-hour discharge test will start. After the initial test, fitting will enter 1-Month and 6-Month self-test schedules.

1-Month Test Cycle

- a. At the start of the month the yellow indicator will Slow Flash 2 for 5 days and then turn off until the day 30th day.

- b. On day 30 at the end of month yellow indicator will Slow Flash 1. Green LED will go out, the fitting will enter self-test discharge and will be powered by the battery for 15s.

- c. 6-Month Test: At the start of the 6th month yellow indicator will Slow Flash 2 for 5 days.

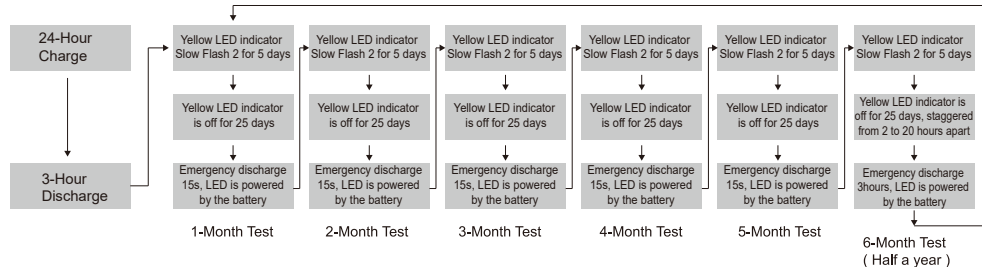
- d. On day 30 at the end of month yellow will Slow Flash 1. Green LED will go out, the fitting will enter self-test discharge and will be powered by the battery for 3 hours.

Note: To avoid limited battery capacity in the event of main failure, Self-Test emergency fitting discharge times will be staggered throughout the building by 2-20 hours.

Reset factory setting:

1. During the 24 hour charging period: Either a. disconnect mains supply, b. disconnect battery or c. press test switch. Any of these three operations will restart the 24-hour charge period.
2. During the Self-test process, disconnect battery and then re-connect it deliberately, self-test process will end and the test result will be a fail (yellow LED Fast Flash). In order to restart, press tested switch 5 time in 5s, and then press and hold it for 5s in 10s, the yellow LED indicator will flash once time, factory re-set complete successfully.
3. When Self-Test process has finished, it also can be re-operated above 2nd point to re-set factory setting. Note: When factory re-set has been performed the timing clock will start at zero. There will be a 24-hours charge period and 3-hour discharge. The test schedule will commence and perform 1 month and 6 months tests. A manual Test by only cutting off mains supply for 3 hours will not affect the test schedule. Another automatic restart-up mode after maintenance (cut off main supply and disconnect battery). Fitting will be restarted as well. After 24 charge and 3 hours discharge, the test schedule will commence as usual and yellow LED will indicate status. If there is a fault; yellow LED will indicate failure status.

Self-test normal process



Information for the Product user:

1. Please note the requirement to dispose of Waste Electrical & Electronic Equipment separately from household waste (WEEE marked with crossed out wheelee bin symbol).
2. Please consider your role in contributing to re-use and recycling by returning this product at end of life to a collection centre for waste electrical equipment or a Civic Amenity site, or to a retail outlet from which you are purchasing a replacement.
3. This equipment may contain substances that are hazardous to health and the environment if disposed of carelessly. It is important that it is separated from normal household waste and recycled in the WEEE chain
4. The "crossed out wheelee bin symbol" on a product indicates this equipment must not be disposed of in normal household waste, but should be disposed of according to local WEEE regulations

The Installation must be carried out by a qualified electrician

ZELF TEST MODULE UNIVERSEEL REMSTU

LEES DE INSTRUCTIES VOORDAT U BEGINT MET DE INSTALLATIE EN HOU ZE BIJ VOOR LATER.

! Elektrische producten kunnen de dood of letsel veroorzaken of eigendommen beschadigen. Als u twijfelt over de installatie of het gebruik van dit product, raadpleeg dan een erkende elektricien

Opmerkingen:

Technische gegevens en specificaties van dit product kunnen zonder voorafgaande kennisgeving wijzigen. Ga voor de meest recente technische gegevens naar onze website www.robust.com of robustdirect.com

Nood zelf test module Voor R8EMPL4D-01 en R8EMPL4U-0.

1. Wissel de wisselstroomtoevoer en het invoegen of verwijderen van de wisselstroom los Zelftestmodule van het PCB.
2. Installeren per figuur 1 en 2

Bij het testen en controleren moeten de plaatselijke goede praktijken worden nageleefd

Zelftestfunctie:

1. Groene LED aan: Normale laadstand, 240V voeding aangesloten
2. Maandelijks test, testduur 15s
3. 6-maandelijks test. Testduur 3 uur

Functie gele LED:

Uit: Normale status, in afwachting van volgende test.

Langzaam knipperen: 1: 2s aan/ 2s uit: Zelftest bezig.

Langzaam knipperen: 2: 4s aan/ 1s uit: Zelftest onlangs uitgevoerd en geslaagd (stopt na 5 dagen).

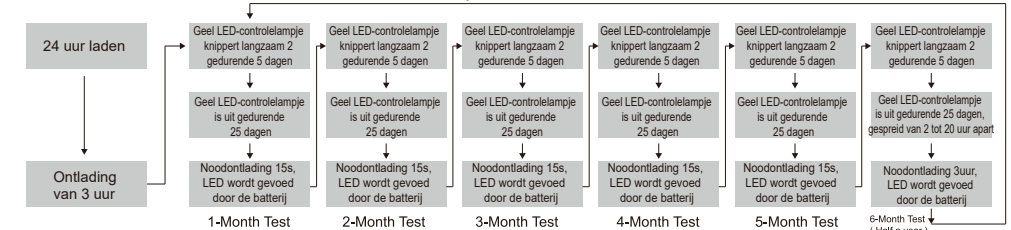
Snel knipperen: 0,5s aan/ 0,5 uit: storing, vervang batterij of nieuwe test.

Na installatie is de batterij volledig opgeladen na 24 uur. Als het laden wordt onderbroken door onderbreking van de voeding, start de laadtimer opnieuw van nul en wordt er opnieuw 24 uur afgeteld. Wanneer de batterij volledig is geladen, start een automatische ontladingstest van 3 uur. Na de initiële test, starten de zelftestschema's van de maandelijkse en 6-maandelijks (halfjaarlijkse) tests.

Maandelijks testcyclus

- a. Aan het begin van de maand knippert het gele controlelampje langzaam 2 gedurende 5 dagen, waarna het uitgaat tot de 30ste dag.
- b. Op de 30ste dag aan het einde van de maand knippert het gele controlelampje langzaam 1 De groene LED gaat uit, de armatuur gaat over op een zelftestontlading en wordt 15s gevoed door de batterij.
- c. 6-Maandelijks test (halfjaarlijks): Aan het begin van de 6de maand begint het gele controlelampje 5 dagen langzaam te knipperen 2.

Normaal zelftestproces



Informatie voor de gebruiker van het product:

1. Hou bij het verwijderen van afval rekening met de regeling voor afgedankte elektrische en elektronische apparatuur, gescheiden van gewoon huishoudelijk afval (AEEA, pictogram van een kliko met een kruis erdoorheen).
2. Neem uw verantwoordelijkheid op het vlak van hergebruik en recycling door dit product aan het einde van zijn levenscyclus in te leveren bij een inleverpunt voor elektronisch afval, een milieupark of een winkel waar u een nieuw product koopt.
3. Deze apparatuur kan stoffen bevatten die gevaarlijk zijn voor de gezondheid en het milieu indien ze onachtzaam wordt weggegooid. Het is belangrijk dat ze gescheiden gehouden wordt van het normaal huishoudelijk afval en gerecycled wordt in het netwerk voor AEEA.
4. Het pictogram van een kliko met een kruis erdoorheen op een product betekent dat dit apparaat niet samen met het gewone huishoudelijk afval mag worden weggegooid, maar dat het dient te worden verwijderd in overeenstemming met de lokale regelgeving voor AEEA (afgedankte elektrische en elektronische apparatuur).

De installatie dient te worden uitgevoerd door een elektricien

LESEN SIE DIE ANLEITUNG, BEVOR SIE MIT DER INSTALLATION BEGINNEN, UND BEWAHREN SIE SIE FÜR DIE SPÄTERE VERWENDUNG AUF.

! Elektronikprodukte können Tod, schwere Verletzungen oder Sachschaden verursachen. Bei Zweifeln hinsichtlich der Installation oder des Gebrauchs konsultieren Sie einen qualifizierten Elektriker.

Hinweis:

Technische Produktinformationen und Angaben können sich im Lauf der Zeit ohne weitere Mitteilung ändern. Besuchen Sie unsere Webseite www.robus.com oder robustdirect.com für aktuelle technische Informationen.

Selbsttestmodul für R8EMPL4D-01 und R8EMPL4U-0

1. Trennen Sie ac-Versorgung und Batterieeinstecken oder Entfernen Selbsttestmodul von der Leiterplatte.
2. Installation gemäß Abbildung 1 und 2

Tests und Inspektionen müssen in Übereinstimmung mit den örtlichen Verfahrensregeln erfolgen.

Funktion Selbsttest:

1. Grüne LED ein: Normaler Auflade-Modus, 240 V Stromversorgung angeschlossen

2. 1-monatiger Test, Testdauer 15 Sek.

3. 6-monatiger Test, Testdauer 3 Std.

Funktion gelbe LED-Anzeige:

Aus: Normaler Status, Warten auf den nächsten Test

Langsames Blinken 1: 2 Sek. ein/2 Sek. aus: Selbsttest wird durchgeführt.

Langsames Blinken 2: 4 Sek. ein/1 Sek. aus: Selbsttest vor Kurzen ausgeführt und standen (stoppt nach 5 Tagen)

Schnelles Blinken: 0,5 Sek. ein/0,5 Sek. aus: Fehler, Batterie ersetzen oder Einheit erneut testen.

Nach der Installation, volle Batterieladung nach 24 Stunden. Wenn der Ladevorgang durch Unterbrechung der Stromversorgung gestoppt wird, wird der Lade-Timer wieder auf Null zurückgesetzt und zählt für weitere 24 Stunden rückwärts. Bei voller Ladung beginnt ein automatischer 3-stündiger Entladungstest. Nach dem ersten Test führt die Anlage 1-monatige und 6-monatige (halbjährlich) Selbsttests durch.

1-monatiger Testzyklus

a. Zu Beginn des Monats zeigt die gelbe Anzeige für 5 Tage langsames Blinken 2 und bleibt dann bis zum 30. Tag aus.

b. An Tag 30 (Ende des Monats) zeigt die gelbe Anzeige langsames Blinken 1. Grüne LED-Anzeige erlischt, die Leuchte geht in die Selbsttest-Entladung über und wird vor der Batterie gespeist.

c. 6-monatiger Test (halbjährlich): Zu Beginn des 6. Monats zeigt die gelbe Anzeige für 5 Tage langsames Blinken 2.

d. An Tag 30 (Ende des Monats) zeigt die gelbe Anzeige langsames Blinken 1. Grüne LED-Anzeige erlischt, die Leuchte geht in die Selbsttest-Entladung über und wird 3 Stunden lang von der Batterie gespeist.

Hinweis: Zur Vermeidung begrenzter Batteriekapazität im Falle eines Netzausfalls werden die Entladungszeiten bei den Selbsttests im gesamten Gebäude um 2-20 Stunden gestaffelt.

Auf Werkseinstellung zurücksetzen:

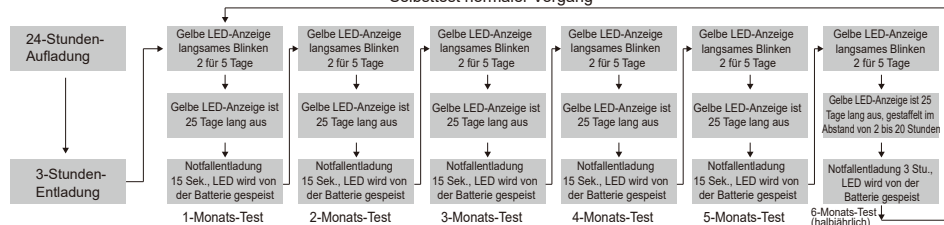
1. Während der 24-stündigen Ladezeit: Entweder a. Netzversorgung trennen, b. Batterie abklemmen oder c. Testschalter drücken. Mit jedem dieser drei Vorgänge beginnt die 24-Stunden-Ladezeit erneut.

2. Wird während des Selbsttestvorgangs die Verbindung zur Batterie unterbrochen und dann wieder hergestellt, endet der Selbsttest und das Testergebnis ist ein Fehlschlag (gelbe LED-Anzeige blinkt schnell). Zum Neustart den getesteten Schalter in 5 Sek. 5 Mal drücken und dann in 10 Sek. 5 Sek. lang gedrückt halten; die gelbe LED-Anzeige blinkt einmal auf, die Zurücksetzung auf Werkseinstellung wurde erfolgreich abgeschlossen.

3. Wenn der Selbsttestprozess abgeschlossen ist, kann gemäß Punkt 2 oben das Zurücksetzen auf Werkseinstellungen erfolgen.

Hinweis: Wenn die Zurücksetzung auf Werkseinstellung durchgeführt wurde, startet die Zeituhr bei Null. Es gibt eine 24-stündige Ladezeit und eine 3-stündige Entladung. Das Testprogramm beginnt, es werden 1-monatliche und 6-monatliche Tests durchgeführt. Ein manueller Test, bei dem die Netzversorgung nur für 3 Stunden unterbrochen wird, hat keinen Einfluss auf das Testprogramm. Ein weiterer automatischer Wiederanlaufmodus nach der Wartung (Stromversorgung unterbrechen und Batterie abklemmen). Die Leuchte wird neu gestartet. Nach 24 Stunden Aufladen und 3 Stunden Entladen beginnt das Testprogramm wie gewohnt und die gelbe LED zeigt den Fehlerstatus. Bei einem Fehler zeigt die gelbe LED-Anzeige den Fehlerstatus.

Selbsttest normaler Vorgang

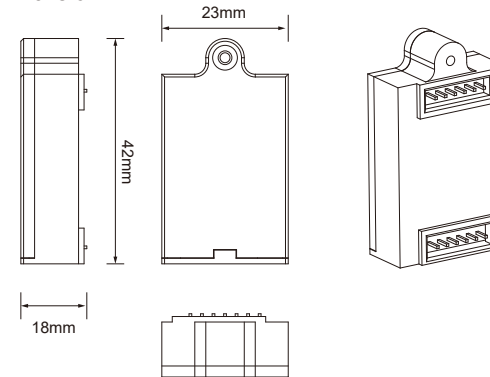


Informationen für den Benutzer:

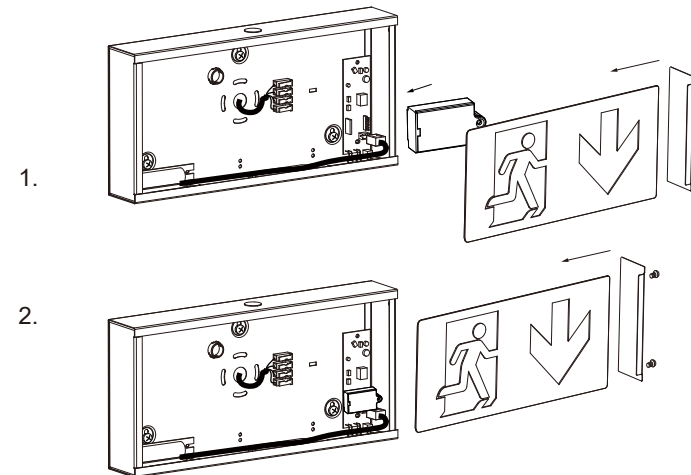
1. Beachten Sie, dass die Entsorgung von ausgedienten Elektro- und Elektronikgeräten getrennt vom Hausmüll erfolgen muss (die Geräte sind mit dem Symbol einer durchgestrichenen Tonne gekennzeichnet).
2. Beachten Sie Ihre Rolle im Wiederverwendungs- und Recycling-Zyklus, indem Sie dieses Produkt am Ende der Nutzungsdauer bei einer Sammelstelle für Elektronikaltgeräte oder einer städtischen Müllkippe, oder einer Verkaufsstelle, wo Sie einen Ersatz besorgen, entsorgen.
3. Dieses Gerät kann Substanzen enthalten, die gesundheits- und umweltschädlich sind, falls sie achtlos entsorgt werden. Es ist wichtig, dass es vom normalen Hausmüll getrennt und in der Kette der Elektro-Altgeräte recycelt wird
4. Das „durchgestrichene Tonnen-Symbol“ auf einem Produkt bedeutet, dass dieses. Gerät nicht mit dem normalen Hausmüll, sondern gemäß der Entsorgungsvorschriften für Elektro-Altgeräte entsorgt werden muss

Die Installation muss von einem Elektriker vorgenommen werden

Dimension



Installation diagram



IT: AVVERTENZA – I dispositivi elettrici possono causare lesioni gravi o la morte o danneggiare l'apparecchio. In caso di dubbi sull'installazione o sull'utilizzo di questo prodotto, consultare un elettricista competente.

Assicurarsi che l'alimentazione principale sia spenta prima di effettuare interventi.

EST: HOIATUS! Elektritooted võivad põhjustada surma, rasked vigastusi või varakahjustusi. Kui teil on toote paigaldamisel või kasutamisel

kahtlusi, küsige nõu asjatundlikult elektrikult. Enne töö alustamist veenduge, et elektrivool oleks välja lülitatud.

SLK: UPOZORNENIE - Elektrické výrobky môžu spôsobiť smrť, vážne zranenie alebo škodu na majetku. Ak máte akékoľvek pochybnosti o

inštalácii tohto výrobku, poraďte sa s kvalifikovaným elektrikárom. Pred začatím práce skontrolujte, že je hlavný zdroj

LED Group
Western Retail Park
Nangor Road
Dublin 12 D12 E7VP
Ireland

Tel: +353 1 7099000
Fax: +353 1 7099060
Email: info@robus.com
Website: www.robus.com

